

# MORMINTE SARMATICE DESCOPERITE LA CIOINAGI ÎN 1949

(r. Tg. Berești, reg. Galați)

ÎN 1949, în cadrul cercetărilor făcute de șantierul arheologic cu centrul în punctul Stoicani, s-au făcut săpături și la Cioinagi, cătun situat lângă comuna Balintești din fostul județ Covurlui. Săpăturile s-au făcut pe dealul Cioinagilor de lângă pîriul Chineja, într-o vie care pe atunci era proprietatea lui Ion Gogîneață, locuitor din comuna Balintești.

Din acest loc fuseseră semnalate în 1932 monede romane și vase, împreună cu oase omenești. Proprietarul ne-a relatat că la desfundatul locului pentru plantatul viei a scos atît de multe oase încît le-a cărat cu căruța. Tot din acest loc, profesorul Ion Simionescu a avut un vas mic lucrat la roată, o cataramă și o fibulă, amîndouă din bronz, pe care le-a dăruit seminarului de preistorie al Universității din București<sup>1</sup>. După 1945 aceste trei obiecte au ajuns în Colecția Muzeului Național de Antichități din București. Mai tîrziu, în 1948 și 1949, s-au făcut săpături, descoperindu-se un cimitir de inhumație și de incinerație din epoca bronzului și patru morminte de inhumație din sec. IV e.n.<sup>2</sup>

Aceste patru morminte se înșiră pe planul suprafeței săpate pe o direcție orientată aproximativ NV—SE, obișnuit la distanță de 4—5 m unul de altul. Între două morminte însă distanța este dublă, fapt care se datorește poate lipsei unui mormînt. Pauza aceasta se găsește într-un loc unde lipsesc chiar și mormintele din epoca bronzului, regiunea fiind probabil atinsă cu prilejul plantării unor copaci. Menționăm numai această înșirare NV—SE a mormintelor, fără a mai adăuga nimic, deoarece numai în funcție de patru morminte și într-o regiune adesea deranjată de desfundări și plantări nu se pot face considerații mai insistente în legătură cu planul mormintelor care ne preocupă. Semnalăm de asemenea că la suprafață se găsesc cioburi cenușii lucrate la roată și care pot proveni din mormintele deranjate.

Regiunea cimitirului nu a fost locuită în nici o perioadă.

Mormintele tîrzii de la Cioinagi se prezentau în felul următor (cifrele din paranteze indică numărul atribuit mormîntului în timpul săpăturilor):

*Mormîntul 1* (M. 20): schelet bine păstrat întins pe spate și orientat cu capul către NNV 6250°/00, iar cu picioarele către SSE 3050°/00. Zăcea la adîncimea de 1,03 m, întins pe spate și cu mîinile de-a lungul corpului. Capul și gîtul erau ușor înclinate spre dreapta, bărbia în piept. Lungimea resturilor păstrate atingea 1,50 m. Craniul prezintă o slabă urmă de deformare intenționată. Nu a avut inventar (fig. 1, M. 1).

*Mormîntul 2* (M. 21): schelet foarte prost păstrat, zăcînd la 0,98 m adîncime și orientat cu capul către NNE 50°/00; picioarele spre SSV 3250°/00. Din schelet

<sup>1</sup> *Dacia*, VII—VIII, 1937—1940, p. 427 și urm.; p. 434, nr. 8: Balintești.

<sup>2</sup> SCIV, I, 1950, p. 65—66.

s-au păstrat: o parte din craniu (părți din calotă și oase din partea dreaptă a feței), fragmente mici din oasele lungi ale picioarelor și din oasele labelor picioarelor; fragmente din coaste și din oasele lungi ale brațelor. Lungimea resturilor păstrate este de 1,57 m. Deși resturile din acest schelet sînt atît de puține, totuși poziția capului (cu fața în sus), orientarea, lungimea de la cap la picioare a scheletului, ca și inventarul, nu lasă nici o îndoială asupra atribuirii acestui mormînt grupului în discuție aici (fig. 1, M. 2). Cam la mijloc, între cap și oasele picioarelor, a fost așezată, pe nivelul de zacere al scheletului o oală, găsită zdrobită și culcată pe pîntec,

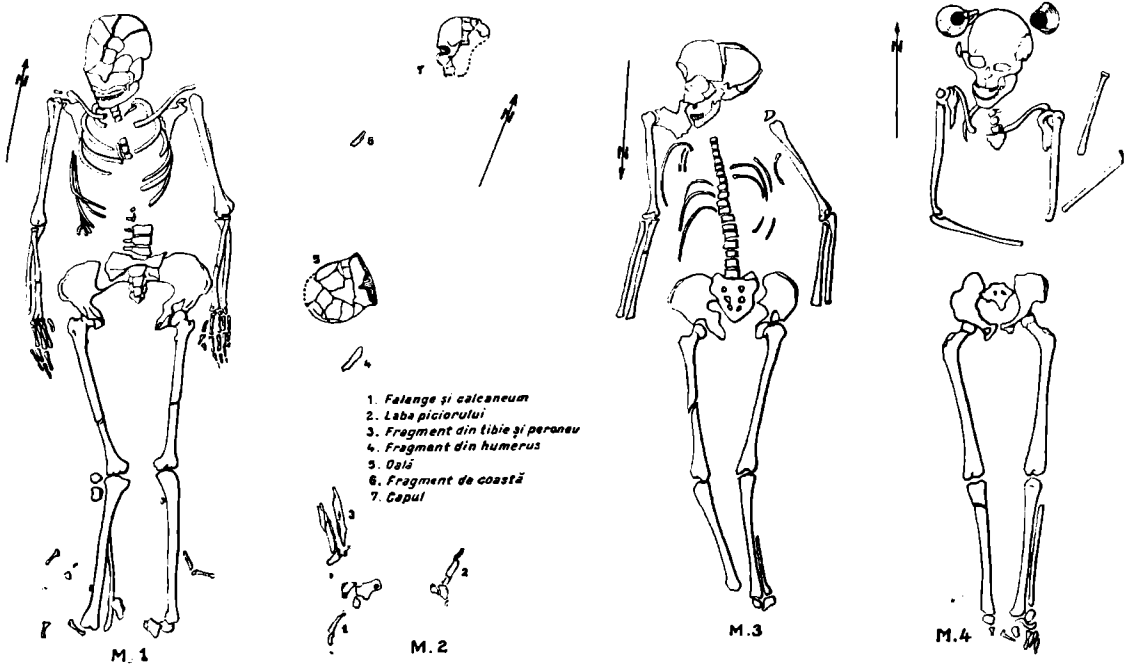


Fig. 1. — Cele patru morminte sarmatice de la Ciocinagi.

cu gura spre schelet. Vasul este lucrat cu mîna, din pastă grosolană și ars foarte slab, galben-roșcat cu pete negre; ca formă este de contur oval, fără toarte, cu gîtul scurt, cilindric și cu buza teșită, marginea fundului este profilată, adică formează soclu; fundul propriu-zis însă, a fost distrus în întregime, datorită arderii foarte slabe și a condițiilor de zacere. Înălțimea, 18 cm; diametrul maxim, 15 cm; diametrul gurii, 10,8 cm; diametrul fundului (în parte reconstituit), 7,5 cm (fig. 2/3).

**Mormîntul 3 (M. 31):** schelet foarte bine păstrat al unui individ matur; îi lipsesc oasele mîinilor și ale labelor picioarelor. Zăcea cu capul spre SSE 3125°/00 și cu picioarele la NNV 6325°/00. Scheletul are o ușoară îndoire din mijloc, din coate și de la genunchi, situație care se datorește, credem, unei mișcări a scheletului pe fundul gropii, care prezenta o remarcabilă diferență de nivel, avînd în regiunea capului 0,45 m, iar în partea picioarelor 0,85 m. adîncime. Capul este puțin culcat pe partea dreaptă, atingînd cu obrazul omoplatul drept. Lungimea scheletului din creștet la picioare era de 1,40 m. Nu a avut inventar (fig. 1, M. 3).

**Mormîntul 4 (M. 33):** schelet întins al unui matur, zăcînd la adîncimea de 0,85—0,90 m; capul la NNE 150°/00, iar picioarele la SSV 3350°/00. Capul stătea rezemat pe occipital, înclinat foarte ușor spre vest, cu bărbia în piept și este deformat intenționat. La amîndouă brațele osul humerus zăcea rezemat pe condilii mediani. Antebrațul drept avea numai cubitusul, care se îndoia din cot peste mijloc. Radiusul și cubitusul antebrațului stîng zăceau răvășite lîngă humerus;

această poziție a lor nu se datorește desigur unei îndoiri intenționată a antebrăului, deoarece extremitățile proximale ale radiusului și cubitusului care se articulează cu humerusul, zăceau în afară. Lipseau cu totul oasele de la amîndouă mîinile, toate vertebrele începînd din regiunea sternului și pînă la osul sacrum, și coastele. Toate aceste răvășiri și lipsuri se datoresc intervenției gangurilor de animale. De la picioare lipsește laba dreaptă și oase din cea stîngă. Lungimea scheletului era de 1,50 m (fig. 1, M. 4). Inventar: două cești, o oglindă pontică de argint și o

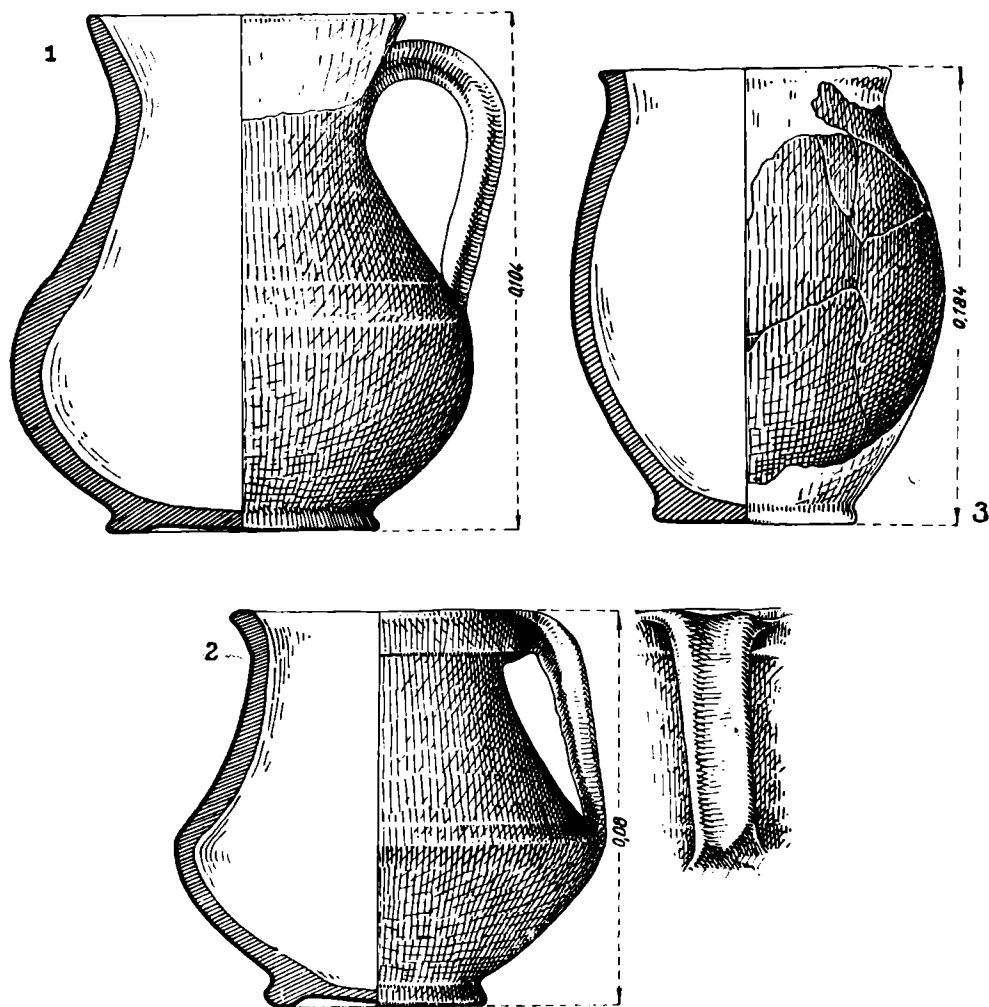


Fig. 2. — 1—2, vase din M. 4; 3, vas din M. 2.

mărgică mare de sticlă. Ceștile zăceau la același nivel cu capul, deoparte și de alta a acestuia și erau amîndouă înclinate cu gura spre el.

*Vasul nr. 1*: așezat înclinat în partea de vest a capului, atîngea cu toarta capul; este o căniță de formă bitronconică, lucrată la roată din pastă cenușie și nelustruită, cu o toartă în bandă; pîntecul este rotunjit, gîtul înalt și în pilnie; pe fund inel. În dreptul toartei, acolo unde începe rotunzimea pîntecului, ceașca are un ușor prag. Toarta este prinsă pe gît, sub buză. Gîtul cu marginea lipsește în întregime, cu excepția numai a porțiunii din dreptul toartei (fig. 2/1). Înălțimea, 10,5 cm; diametrul gurii aproximativ 6,5 cm; diametrul fundului (inelului 5,5) cm; diametrul pîntecului, 9,1 cm.

*Vasul nr. 2*: este de asemenea o căniță cu o toartă; fusese așezată înclinată spre cap, în partea de est a acestuia. Vasul este lucrat la roată din pastă cenușie; partea superioară este tronconică, ușor concavă și cu marginea arcuită în afară; partea inferioară este scundă, tronconică, dar convexă, cu fundul profilat și cu inel. Toarta în bandă este aplicată sub buză și are o șanțuire de-a lungul ei. Marginea vasului este ușor îngroșată la exterior pe o lățime de 9 mm.

Pe partea inferioară a vasului se observă o ușoară fațetare. Vasul este nelustruit. A fost întreg și spart la săpat în regiunea buzei. Înălțimea, 8,4 cm; diametrul gurii, 5,9 cm; diametrul fundului, 4,5 cm; diametrul pîntecului, 8,5 cm (fig. 2/2). Humerusului drept îi lipsea capul humeral; exact în acest loc (unde ar fi trebuit

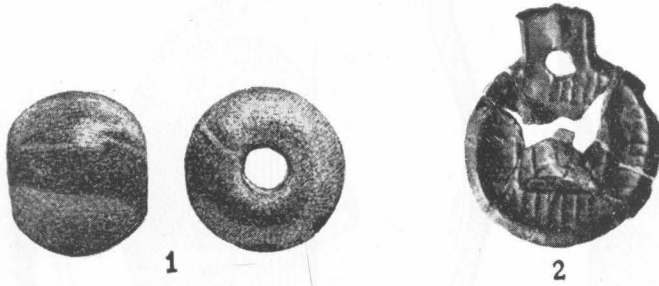


Fig. 3. — 1—2, mărgică de sticlă și oglindă sarmatică din metal alb, din M. 4.

să fie capul humeral) și pe nivelul de zăcere al humerusului, a fost găsită o *oglină de metal alb* așezată cu tortița în sus. Oglinda a fost spartă din vechi, dar găsită adunată, nu împrăștiată: fragmentele nu erau nici măcar mișcate. Oglinda este decorată în relief cu două pătrate concetrice tăiate de două diagonale; exact în centru se află o mică proeminență rotundă. Între laturile pătratului exterior și marginea profilată a oglinzii sînt liniuțe perpendiculare care variază ca număr. Oglinda în afară că este spartă, are și cîteva stricăciuni produse de carbonatul de cupru; lipsesc cîteva fragmente mici. Înălțimea pe axul toartei, 4,3 cm; diametrul, 3,7 cm; grosimea minimă, 1 mm, grosimea maximă, 2 mm (fig. 3, 2).

*Mărgică de sticlă*: lîngă toarta vasului nr. 1 și la nivelul pîntecului său, s-a găsit o perlă mare în formă de butoiăș, din pastă de sticlă neagră-cafenie și verde-albăstruie. Perla este întregă. Dimensiuni: 2,1 × 1,7 cm (fig. 3/1).

★

Pentru o mai bună cunoaștere și încadrare a mormintelor din sec. IV, descoperite pe dealul Cioinagilor, s-a făcut un sondaj într-o așezare din această perioadă, așezare care era atunci singura cunoscută în imediata apropiere a cimitirului. Așezarea se află în marginea dinspre ENE a cătunului Cioinagi, în regiunea numită de localnici « vetrele de sat ». Sondajul a fost executat pe pămîntul lui Pavel Moise, locuitor din cătunul Cioinagi. Rezultatul acestui mic sondaj (s-a făcut un șanț de 10 m lungime și de 1 m lățime) a fost identificarea podelei de lut ars a unei locuințe de suprafață și s-a atins, probabil, și groapa unui bordei. În locuința cu podea de lut nu s-a găsit ceramică, deoarece totul fusese spălat de ape, podeaua fiind acoperită (și nu în întregime!) de un strat de pămînt gros de numai cîteva centimetri. În groapa care aparținea probabil unui bordei s-au găsit fragmente ceramice caracteristice sec. IV: cioburi cenușii-negre bine lustruite și fragmente cenușii cu pietricele multe (specia « ciment »), nelustruite. Locuința căreia îi aparținea podeaua de lut nu poate fi încă încadrată cronologic; ea reprezintă un nivel mai nou decît cel în care s-au găsit fragmentele din sec. IV, și deoarece nu avem nici o descoperire mai nouă, nici monetară și nici ceramică de pe acest loc, nu putem încă să-i atribuim o dată precisă.

★

Descoperirea de la Cioinagi este importantă atît pentru cunoaşterea răspîndirii acestor morminte, cît şi pentru tipul de oglindă, deosebit de cel de la Holboca sau Dridu. Totodată cele patru morminte de la Cioinagi sînt dintre puţinele descoperiri de acest fel, făcute, nu întîmplător, ci cu prilejul unor săpături arheologice, fapt care a permis cunoaşterea situaţiei exacte a mormintelor şi a ritualului lor.

Din situaţia dată mai sus merită a fi relevate cîteva elemente legate de ritualul înmormîntării: prezenţa oglinzii exact în locul capului humeral drept şi la nivelul de zacere al osului, este o bună indicaţie pentru aşezarea acesteia *sub* umărul drept. Totodată subliniem că oglinda a fost aşezată spartă în mormînt. Lipsa capului humeral drept nu poate fi interpretată cu siguranţă ca datorită intervenţiei unor animale, deoarece oglinda a fost găsită nederanjată. În legătură cu lipsa unor părţi din schelete, fapte menţionate la descrierile respective, atunci cînd nu se observă deranjamente ale gangurilor de animale, nu putem face ipoteza unei mutilări rituale, pînă la o expertiză antropologică. Studiul antropologic al scheletelor nu a fost încă făcut <sup>1</sup>.

★

Prezenţa mormintelor sarmatice în regiunea de sud a Moldovei întregeste răspîndirea acestui grup reprezentat prin descoperiri făcute începînd de la Holboca (Iaşi) <sup>2</sup> şi pînă la regiunea de stepă şi de cîmpie a Munteniei, unde s-au găsit astfel de monumente la Jilava în reg. Bucureşti, la Dridu în r. Urziceni şi la Călăraşi. Oglinda de la Cioinagi se leagă prin forma ei rotundă, ca şi prin decor, de cea de la Jilava.

Cele patru morminte de la Cioinagi se pot încadra, pe baza ritualului şi a inventarului, în grupa mormintelor sarmatice din sec. IV e.n. Prezenţa oglinzii şi a vasului lucrat cu mîna sînt elemente sigure pentru această atribuire şi datare.

Aşezarea din sec. IV descoperită pe locul lui Pavel Moise face parte dintr-un grup numeros de astfel de aşezări cunoscute în Moldova din această perioadă şi care, foarte probabil, nu au legătură cu mormintele sarmatice descoperite în via de pe dealul Cioinagilor.

E. ZAHARIA

## САРМАТСКИЕ ПОГРЕБЕНИЯ, ОТКРЫТЫЕ В 1949 ГОДУ В ЧОЙНАДЖИ

### КРАТКОЕ СОДЕРЖАНИЕ

В 1949 г. были произведены археологические раскопки в одном из виноградников на холме Чойнаджи (Тыргуберештский район Галацкой области) у села Бализтешти. В том месте, где находится могильник бронзового века (культура Монтеору), было найдено четыре сарматских погребения, расположенных в ряд, что устраняет возможность предположения курганного погребения; три погребения ориентированы головой почти к северу, а одно почти к югу. Инвентарь всех этих четырех погребений состоит из трех сосудов, из которых один ручной выработки, понтийского зеркала из белого металла и одной стеклянной бусины.

Вблизи могильника, в месте, называемом «Ветреле де сат», был заложен шурф, выявивший два жилых горизонта: самый ранний относится к IV в. н.э.; самый поздний, в котором обнаружен обожженный глиняный пол жилища, еще не датирован, так как там не найдено ни одного керамического фрагмента периода позднее IV в. и вообще никакой другой находки, которая дала бы возможность датировать указанный горизонт.

<sup>1</sup> Cele patru schelete sarmatice de la Cioinagi sînt în studiul tov. prof. Olga Necrasov de la Universitatea din Iaşi.

<sup>2</sup> SCIV, III, 1952, p. 107, fig. 13.

## ОБЪЯСНЕНИЕ РИСУНКОВ

Рис. 1. — Четыре сарматских погребения в Чойнаджи.

Рис. 2. — 1—2, сосуды из могилы 4; 3, сосуд из могилы 2.

Рис. 3. — 1—2, стеклянная бусина и сарматское зеркало из белого металла из могилы 4.

## DÉCOUVERTES DE TOMBES SARMATES À CIOINAGI, EN 1949

## RÉSUMÉ

Des fouilles archéologiques ont été pratiquées en 1949, dans une vigne de la colline de Cioinagi, qui se trouve sur le territoire du village de Balintești (district de Tg. Berești, région de Galatz). On y avait déjà trouvé une nécropole datant de l'âge du bronze. On y a également découvert une rangée de quatre tombes sarmates, ce qui écarte l'hypothèse d'une inhumation dans un tertre. Trois des squelettes ont la tête tournée approximativement vers le Nord et la quatrième, approximativement vers le Sud. L'ensemble du mobilier archéologique de ces quatre tombes se compose de trois vases, dont l'un est fait à la main, d'un miroir pontique en métal blanc et d'une grande perle de verre.

A proximité de la nécropole, au lieu dit « Vetrele de sat », un sondage a permis d'identifier deux niveaux d'habitation. Le plus ancien appartient au IV<sup>e</sup> siècle de notre ère; pour l'autre, où l'on n'a trouvé que le pavement en terre cuite d'une habitation, on ne peut encore en établir le cadre chronologique, car on n'a trouvé nul fragment céramique postérieur au niveau ancien du IV<sup>e</sup> siècle, ni aucun autre objet susceptible d'indiquer une date.

## EXPLICATION DES FIGURES

Fig. 1. — Les quatre tombes sarmates de Cioinagi.

Fig. 2. — 1—2, vases de la tombe 4; 3, vase de la tombe 2.

Fig. 3. — 1—2, perle en pâte de verre et miroir sarmatique en métal blanc, de la tombe 4.

---